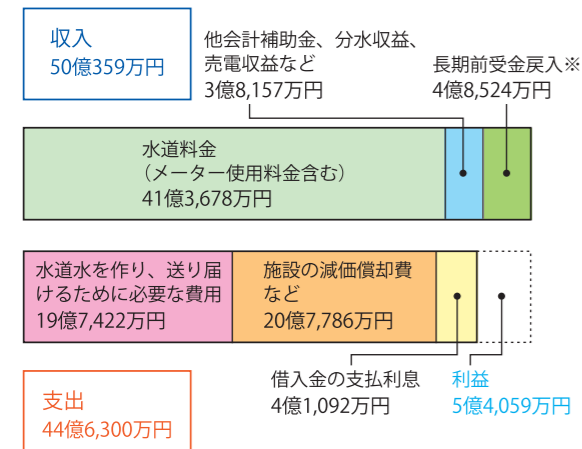




## 令和元年度 水道事業会計決算のあらまし

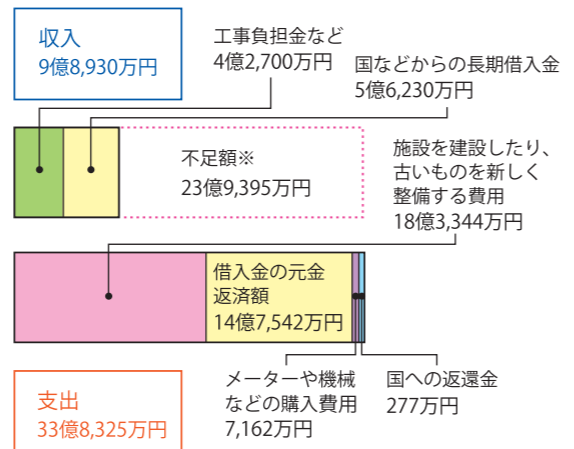
水道事業会計は、『収益的収支』と『資本的収支』に区分されており、令和元年度の決算は次のとおりとなりました。

### 収益的収支（税抜） 水道水を供給するための収入と支出



※長期前受金戻入とは、固定資産の取得の際に交付された補助金、工事負担金など（長期前受金）を資産の減価償却に合わせて各年度に収益として計上するものです。

### 資本的収支（税込） 水道施設を整備するための収入と支出



※不足額 23 億 9,395 万円は、減価償却費などの収益的収支で内部留保された資金で賄っています。

## 令和元年度に実施した事業概要

「徳島市水道ビジョン2019」に基づき、「安全・強靱・持続」を施策の3本柱とし、「未来になく水都とくしまの水道」を目指して、事業運営に取り組みました。

### 安全

いつでも安心して使える水道水をお届けします

- 水道 GLP（水道水質検査優良試験所規範）を取得。
- 鉛製給水管取替工事助成制度や、配水管修繕工事等により、858 件の鉛製給水管を解消。
- 水質事故発生時に迅速な対応を行うためのマニュアル策定。

### 強靱

どんなときでも供給できる強靱な水道を目指します

- 管路の更新・耐震化事業として、西の丸系送水管の一部(管路延長239m)を更新。
- 重要給水施設配水管の耐震化及び、老朽管更新事業などを実施。
- 管路の耐震化率  
管路全体…36.0%  
基幹管路…46.9%  
重要給水施設配水管…82.8%

### 持続

将来にわたり運営可能な水道を目指します

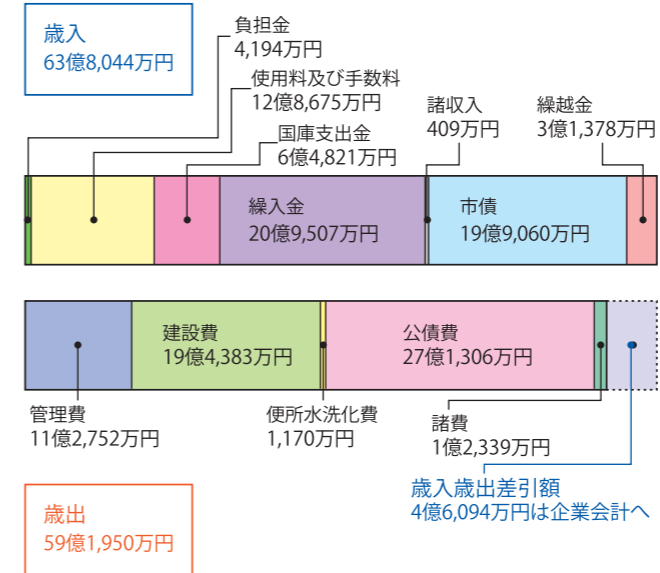
- 水道料金等徴収業務の包括委託や、配水管工事設計業務委託の拡大など、民間活力を活用。
- スマホ決済での水道料金等の収納を開始。
- 太陽光発電設備による、収益の確保や商用電力量の削減。

## 令和元年度 下水道事業特別会計決算のあらまし

令和2年3月末で打切決算を行いました。

歳入は63億8,044万円、歳出は59億1,950万円となり、歳入歳出差引額4億6,094万円については、全額を公共下水道事業会計（企業会計）へ引き継ぎました。

### 下水道事業特別会計（税込）



### 令和元年度に実施した事業概要

#### ●下水道管渠整備事業

汚水処理の未普及解消に向けて、公共下水道事業認可区域の北部処理区において約4,660mの管渠を整備しました。  
また、汚水処理人口普及率の向上に努めるため、下水道への接続助成事業などを行いました。

#### ●下水道施設改築更新事業

適切な維持管理を図るため、中央処理区等での汚水処理場・ポンプ場などの老朽化した施設の改築・更新を進めました。

## アンケート調査へのご協力ありがとうございました

公共下水道事業の中長期的な経営の基本計画である「徳島市公共下水道事業経営戦略」を策定するにあたり、市民のみなさまからご意見をいただくため、アンケート調査を実施しました。  
アンケート調査にご協力いただき、ありがとうございました。  
この結果を基に、より良い事業運営に努めてまいります。  
なお、調査結果については、上下水道局ホームページをご覧ください。

- 調査対象 下水道事業全体計画区域にお住まいの方 3,000人（無作為抽出）
- 調査期間 令和2年7月15日～7月29日
- 回答数 1,027人（回収率34.2%）

QRコードはこちら



アンケート調査結果

### 問い合わせ先

経営企画課 企画係 Tel 088-623-2419

## 水道水の安全性について

**毎日、じゃ口（給水栓）で検査をしているので安心してお使いいただけます。**

お客さまに安全でおいしい水道水をお届けするために、「**水質検査計画**」に基づき、水源からじゃ口まで定期的に水質検査を行っています。

### 水質検査計画とは？

水質検査を「どのような地点で」「どのような項目を」「どのくらいの頻度で」行うかを定めたものです。

この計画に沿って水質検査を行い、その結果をホームページなどで公表しています。

検査地点	頻度	
原水（水道水の元となる水源の水の検査）	9 か所	
浄水（浄水場から送り出す水を検査）	5 か所	
給水栓水（じゃ口から出てくる水を検査）	18 か所	定期
	16 か所	

※詳しい水質検査計画や最新の検査結果はホームページをご覧ください。



給水栓水の検査の様子



上下水道局広報キャラクター  
みずまるくん

臨時の水質検査や吉野川水系の河川水質調査などもしているよ！

QRコードは  
こちら



水質検査計画・水質検査結果

### 問い合わせ先

浄水課 水質検査室 Tel 088-674-1334 (代)

## 水道水で感染予防を！

- インフルエンザやコロナウイルスの感染予防をするには、外出から帰ったあとの手洗い・うがいが効果的です。
- 手洗いは 30 秒程度かけて流水（水道水）と石けんで丁寧に洗いましょう。
- 流水（水道水）でよく手を洗うことで、汚れと一緒にばい菌（ウイルス）を洗い流すことができます。



## 貯水槽水道の管理をお願いします

マンションやビルなどで、水道水をいったん受水槽に貯めて給水している設備を「貯水槽水道」といいます。

受水槽以降の水質管理は、水道法などにより貯水槽水道の設置者が行うこととなっています。設置者は、定期的に清掃、検査、点検を行ってください。

### 受水槽・高置水槽の清掃

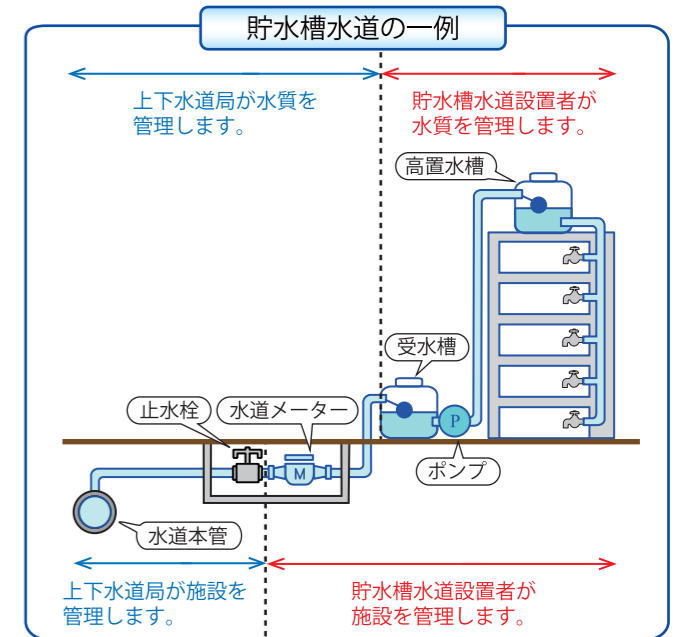
毎年1回以上、定期的に清掃を行い、いつも清潔にしておきましょう。

### 水質検査

水質について、水の色、臭い、味、濁りに関する検査及び残留塩素の有無に関する検査を毎年1回以上、定期的に行いましょう。

### 施設の点検

マンホールのふたの施錠、亀裂の有無、防虫網の設置などの点検を定期的に行って、不備なところはすみやかに改善しましょう。



### ！ 設置者のみなさんへ

供給する水が人への健康を害するおそれがあることを知ったときは、直ちに給水を停止し、かつ、その水を使用することが危険である旨を関係者に周知する措置を講じてください。

### 問い合わせ先

お客さまセンター 給水装置係 Tel 088-623-3991

## 鉛製給水管取替工事助成制度をご利用ください

鉛製給水管の取り替えをされるお客さまに、対象工事費の一部を助成しています。

ぜひこの機会に「鉛製給水管取替工事助成制度」をご利用ください。

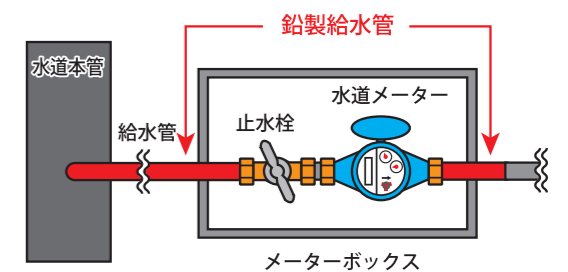
助成制度の詳しい内容については、上下水道局のホームページをご覧ください。お問い合わせください。

※なお、昭和53年1月以降に新たに布設した給水管については、鉛製給水管は使用していません。

### 問い合わせ先

水道整備課 計画係 Tel 088-623-3972  
管理係 Tel 088-623-1190

### 鉛製給水管の使われている場所の一例



QRコードは  
こちら



鉛製給水管取替工事助成制度