

# 徳島東部都市計画下水道の変更（素案）について

徳島市都市建設部都市建設政策課  
令和8年2月

# 目 次

---

|                       |   |
|-----------------------|---|
| 1. 下水道の役割と種類          | 1 |
| 2. 下水道の現状と都市計画変更までの経緯 | 2 |
| 3. 都市計画下水道の変更内容       | 3 |
| 4. 今後の都市計画下水道の変更手続き   | 6 |

# 1. 下水道の役割と種類

## 下水道の 役割

「**下水道**」とは、汚水処理による生活環境の改善や降雨時の浸水の防除など、市民の安全で快適な住環境を形成する上で必要不可欠な**都市施設**である。

## 下水道の 種類

一般的に「**下水道**」と言っても、**汚水**を処理するものや**雨水のみ**を排除するものと**さまざまな種類**がある。

### ● 公共下水道

- ・ 下水（**汚水・雨水**）を排除し、処理するための下水道
- ・ **雨水のみ**を排除する下水道（**雨水公共下水道**）**NEW**

### ● 都市下水路

一般的に**市街地内**の**雨水**を排除するために設置される下水道

### ● 流域下水道

2つ以上の市町村の下水を排除し、処理するための下水道

都市計画の変更を行う

汚水処理の区域について

#### ・ 集合処理区域

**公共下水道**による  
汚水処理を行う

#### ・ 個別処理区域

**合併処理浄化槽**による  
汚水処理を行う

## 2. 下水道の現状と都市計画変更までの経緯

### 下水道の 現状

- 人口減少による下水道使用料収入の減少
- 下水道施設の老朽化や物価高騰による維持管理費の増加
- 地震や集中豪雨等の自然災害への対策費用の増加

下水道事業の経営環境は年々厳しくなる見込みであり、将来にわたって、下水道サービスの提供を続けるための検討が必要

### 都市計画変更までの経緯

- ・本市では、将来にわたって安心な下水道サービスの提供を続けるため令和4年度に「徳島市污水適正処理構想」を策定し、これまで公共下水道により污水处理を行う集合処理区域としていた加茂分区、加茂名分区及び八万分区を合併処理浄化槽による個別処理区域とした。
- ・平成27年の下水道法の改正に基づき効率的な雨水対策を推進するため、上記構想を踏まえ、加茂地区、加茂名地区及び八万地区の一部については、雨水のみを排除するための雨水公共下水道を整備する方針とした。

### 都市計画の 変更

上記の経緯を踏まえて  
「徳島東部都市計画下水道」を変更

### 都市計画の主な変更内容

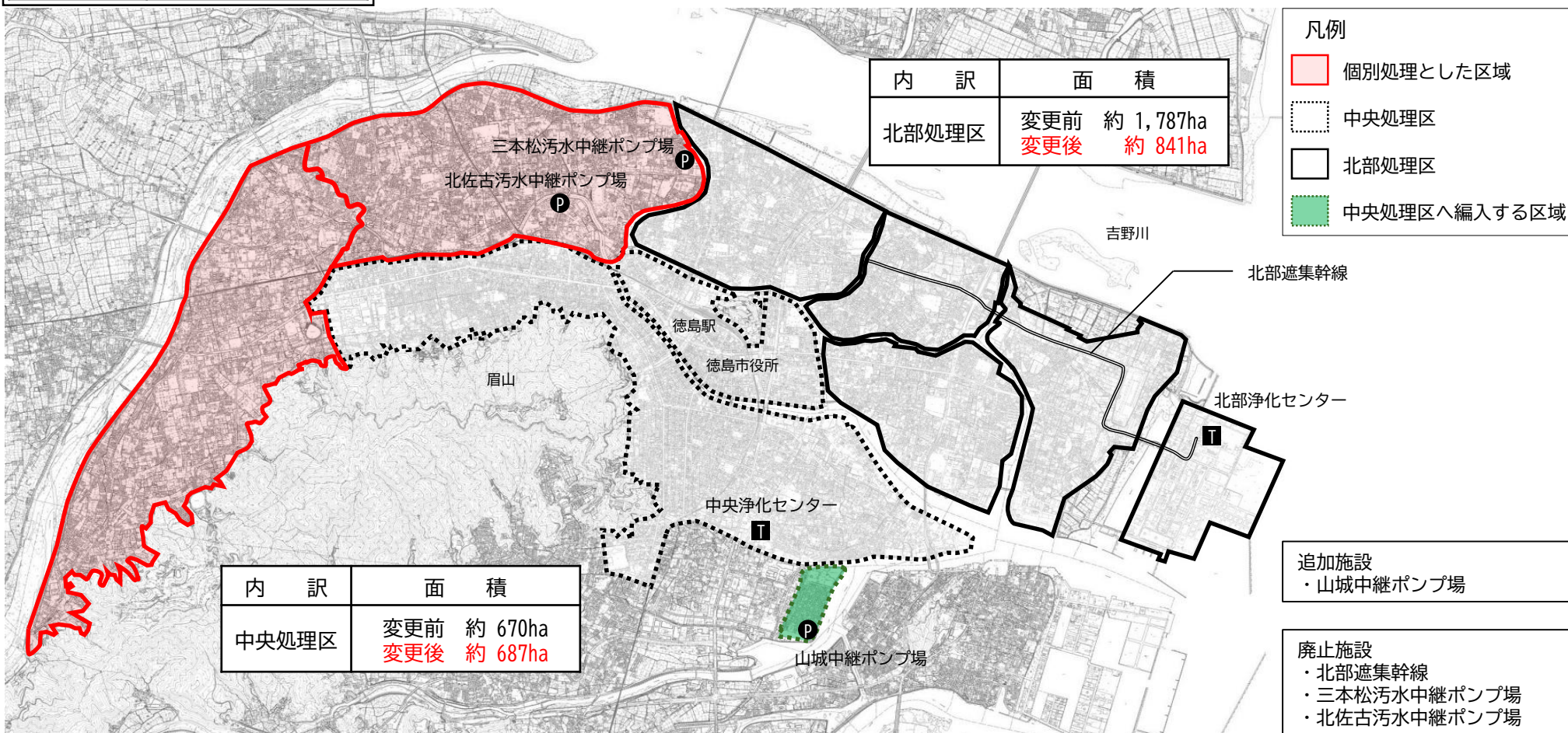
- ① 公共下水道に係る污水处理区域の変更（北部処理区の区域を変更、山城町の一部を中央処理区へ編入）
- ② 雨水公共下水道の整備（都市下水路に代わり、雨水公共下水道として整備する）
- ③ 都市下水路の廃止（田宮北、田宮東、田宮西、矢三東、矢三西、島田、鮎喰、加茂名、名東西及び八万の各都市下水路）

### 3. 都市計画下水道の変更内容（①汚水処理区域の変更）

#### 汚水区域の変更内容

- 加茂地区及び加茂名地区の各一部は公共下水道ではなく合併処理浄化槽での汚水処理を行う（個別処理区域）
- 山城町の一部を中央処理区へ編入する

| 項 目 | 面 積                            |
|-----|--------------------------------|
| 汚水  | 変更前 約 2,457ha<br>変更後 約 1,527ha |





### 3. 都市計画下水道の変更内容（②雨水公共下水道の整備）

#### 雨水区域の 変更内容

- 加茂地区、加茂名地区及び八万地区の一部における都市下水路を雨水公共下水道として整備する
- 山城町の一部を中央排水区へ編入する

| 項 目 | 面 積           |
|-----|---------------|
| 雨水  | 変更前 約 2,457ha |
|     | 変更後 約 2,695ha |

| 内 訳    | 面 積         |
|--------|-------------|
| 加茂名排水区 | 変更前 —       |
|        | 変更後 約 452ha |





| 内 訳   | 面 積         |
|-------|-------------|
| 加茂排水区 | 変更前 —       |
|       | 変更後 約 415ha |

| 内 訳   | 面 積           |
|-------|---------------|
| 北部排水区 | 変更前 約 1,787ha |
|       | 変更後 約 841ha   |

| 内 訳   | 面 積         |
|-------|-------------|
| 八万排水区 | 変更前 —       |
|       | 変更後 約 301ha |

| 内 訳   | 面 積         |
|-------|-------------|
| 中央排水区 | 変更前 約 670ha |
|       | 変更後 約 687ha |

#### 凡例

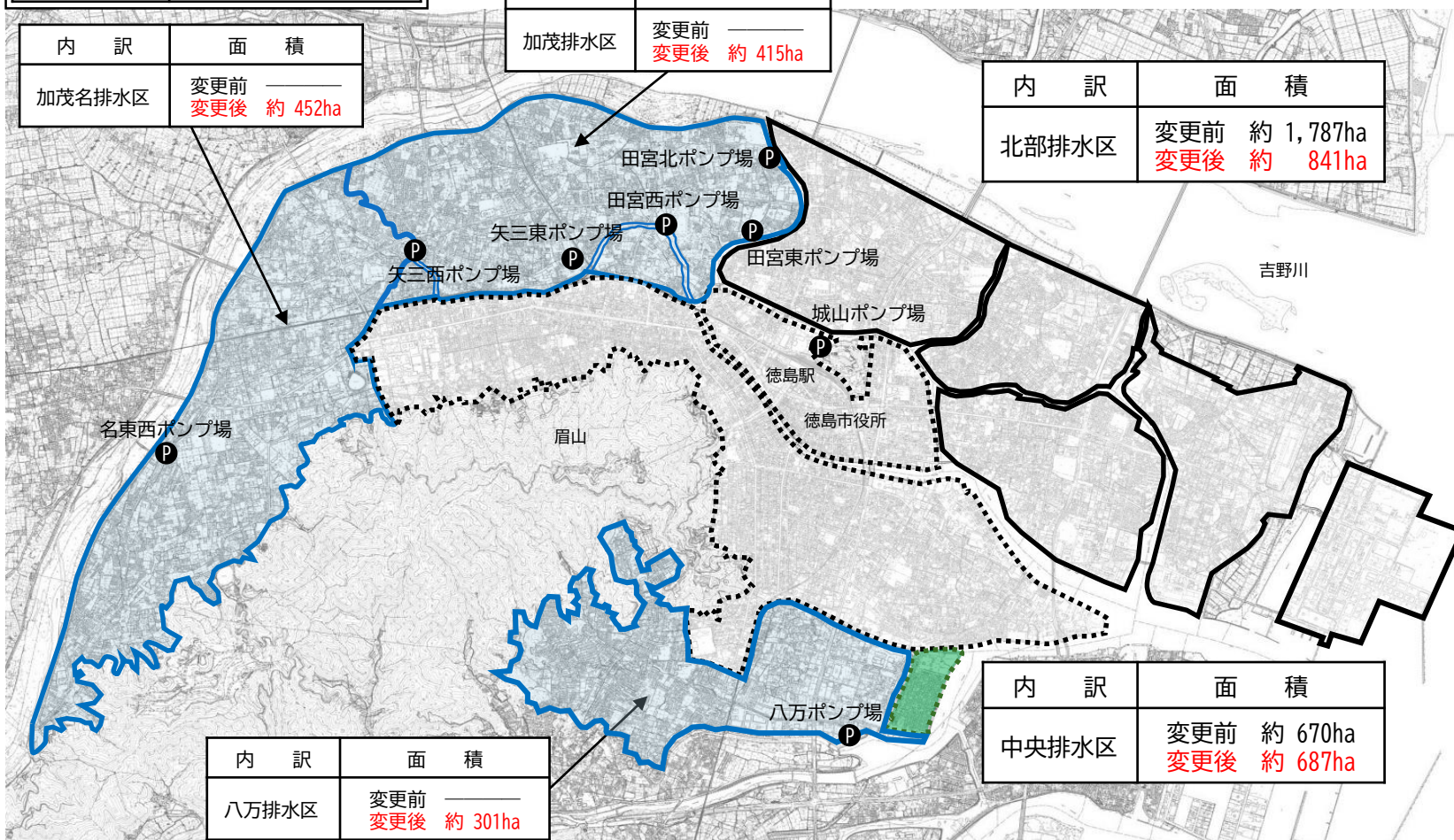
-  雨水公共下水道とする区域
-  中央排水区
-  北部排水区
-  中央排水区へ編入する区域

#### 追加施設

- ・ 田宮北ポンプ場
- ・ 田宮東ポンプ場
- ・ 田宮西ポンプ場
- ・ 矢三東ポンプ場
- ・ 矢三西ポンプ場
- ・ 名東西ポンプ場
- ・ 八万ポンプ場

#### 廃止施設

- ・ 城山ポンプ場

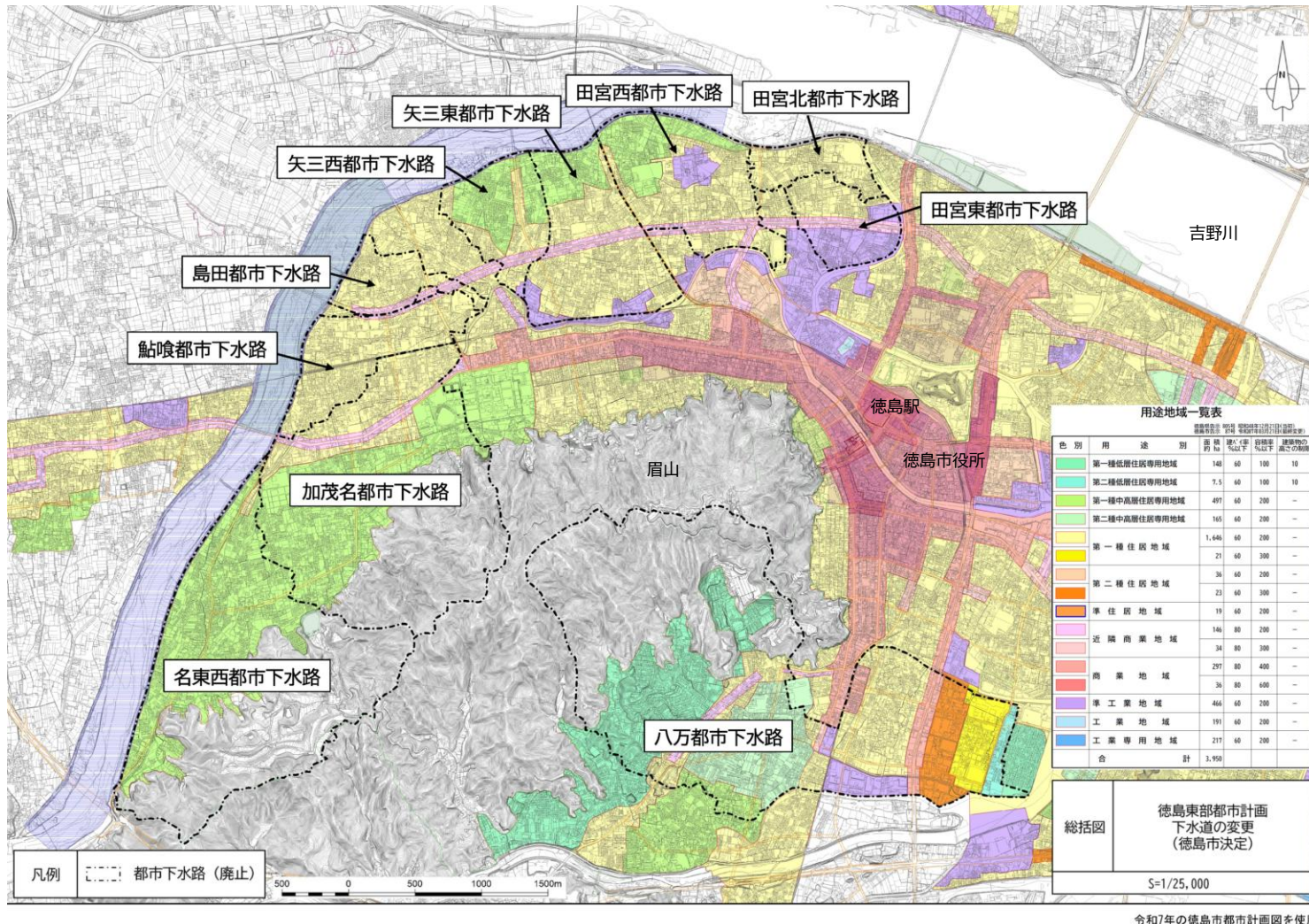




### 3. 都市計画下水道の変更内容（③都市下水路の廃止）

#### 都市下水路廃止

- 加茂地区、加茂名地区及び八万地区の一部における都市下水路を廃止する



#### 廃止施設

- ・ 田宮北都市下水路  
（旧田宮北排水ポンプ場）
- ・ 田宮東都市下水路  
（旧田宮東排水ポンプ場）
- ・ 田宮西都市下水路  
（旧田宮西排水ポンプ場）
- ・ 矢三東都市下水路  
（旧矢三東雨水排水ポンプ場）
- ・ 矢三西都市下水路  
（旧矢三西排水ポンプ場）
- ・ 島田都市下水路
- ・ 鮎喰都市下水路
- ・ 加茂名都市下水路
- ・ 名東西都市下水路  
（旧名東西排水ポンプ場）
- ・ 八万都市下水路  
（八万ポンプ場）

## 4. 今後の都市計画下水道の変更手続き

