

火災事故を防ぐために

注意!

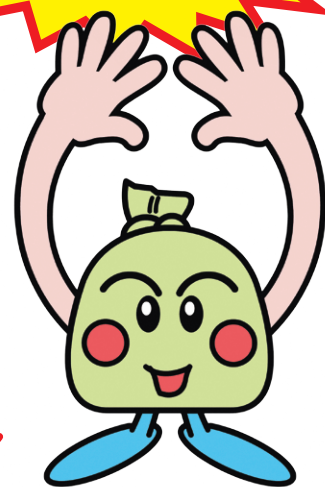


▲出火したごみが煙をあげている様子

▼出火により溶けたごみ処理施設の設備



▲出火したごみを消防士が消火している様子



家庭から出る小型充電式電池・ライター・スプレー缶などは、ルールを守って出さないとごみ収集車やごみ処理施設の火災の原因になるんだ。ごみ収集車やごみ処理施設が燃えた場合は、**みんなのごみを収集できなくなる**かもしれないんだ。必ず次のルールを守って出そうね。

小型充電式電池（例：リチウムイオン電池）

小型充電式電池とは...

一度使い切ると再利用できない乾電池とは異なり、**充電して繰り返し利用できる**電池のことを指します。大容量の電力を蓄えることができ、繰り返し使えるという特性から、スマートフォンやタブレットPC、小型扇風機、デジタルカメラ、ワイヤレスイヤホンなど、**身の回りにある様々な電気製品に使用**されています。

発火の原因は...

小型充電式電池は、衝撃による破損や変形、または圧縮されることにより、内部の構造が変化することでショートし、激しい発煙・発火が生じます。小型充電式電池が発火した場合、**水では消えにくく、消火することが難しい**という性質を持ち、長時間燃え続けます。また、ごみの中で発火することにより**他のごみに引火し、より大きな火災の原因**となる恐れもあります。

一度出火すると...

小型充電式電池の出火により、ごみ収集車やごみ処理施設で火災が発生した場合、ごみ収集ができなくなるなど、日々の生活に重大な影響をもたらす恐れがあります。



▶ごみ収集中の火災



◀ごみ処理施設の火災

※出典：公益財団法人日本容器包装リサイクル協会



リチウムイオン電池

ニカド電池

ニッケル水素電池

▲一般社団法人JBRCが回収している充電式電池3種

▼出火し焼け焦げた小型充電式電池



小型充電式電池の捨て方

- ①電気製品から小型充電式電池を取り外し、**製品本体部分は燃やせないごみ(または粗大ごみ)**として捨てる。
- ②一般社団法人JBRC会員企業の製品で、かつ**上記3種の充電式電池**である場合は、**城東町にある徳島市エコステーション**または**家電量販店などに設置された小型充電式電池回収ボックス**に、十分に放電させ電池切れにし、**電極端子部分を絶縁して**入れる。
- ③一般社団法人JBRC会員企業以外の製品、上記3種以外の電池、または充電式電池が膨張し変形している場合は、小型充電式電池回収ボックスで回収できません。処分方法については、販売店または製造メーカーにお問い合わせください。



小型充電式電池回収ボックス設置箇所一覧



JBRC会員企業一覧



小型充電式電池回収ボックス

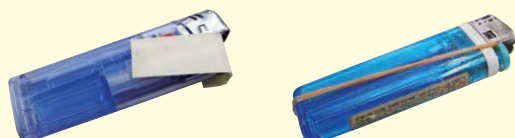
ライター・スプレー缶など

ライターを捨てる前に

中身を空にする

【使い捨てライターのガスが残っている場合】

- ①周囲に火の気のないことを確認。
- ②操作レバーを押し下げる。着火した場合はすぐに吹き消す。
- ③輪ゴムや粘着力の強いテープで、押し下げたままのレバーを固定する。
- ④「シュー」という音が聞こえればガスが噴出している。(聞こえない場合は炎調節レバーをプラス方向いっぱいに動かす)
- ⑤この状態のまま付近に火の気のない、風通しの良い屋外に半日から一日放置する。
- ⑥着火操作をして、火がつかなければガス抜きは完了。

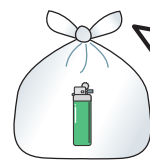


スプレー缶等を捨てる前に

- 1 中身を空にする
- 2 屋外の風通しの良いところで穴をあける



※ホームセンターなどで販売している穴あけ器を使用すれば、少しの力で安全に穴をあけることができます。



ライターは1度に5個まで!

- 他の燃やせないごみとは別の袋に入れる。
- 燃やせないごみの日に出してください。

- 一か所ではなく、複数か所に穴をあける。
- あけた穴に印をつけるか、へこませる。



リサイクル適性(A)
この印刷物は、印刷用の紙へリサイクルできます。



資源・ごみ分別アプリ

さんあ〜る[®]

「分別方法」を手軽に検索したり、「収集日」をお知らせする機能がついた便利なアプリです。ぜひ、スマートフォン・タブレット端末でご利用ください。

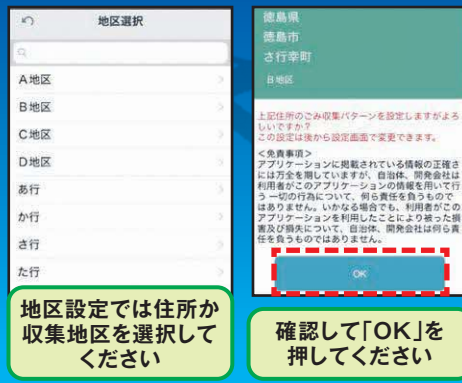
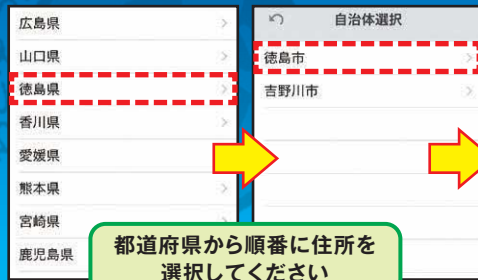
各ストアよりダウンロード
↓
してお使いください。↓



App Store からダウンロード
Google Play で手に入れよう

または各ストアより「さんあ〜る」を検索してダウンロードしてください。
※アプリの利用料は無料です。
(通信料はご負担ください。)

初期(地域・地区)設定



通知設定

「メニュー」→「設定」から
ごみ出し日の通知のON/OFFの設定と
通知対象のごみ及び通知時間の設定が可能です。
インフォメーション通知をONにすることで
自治体からのお知らせをリアルタイムで確認できます



アプリ画面イメージ



ごみ出し注意! 次の廃棄物は、
ケガや感染の危険性があります!

危険!

ご家庭で行われる医療行為で不要になった在宅医療廃棄物や刃物類については、ごみ収集やごみ処理施設での作業時にケガや感染の危険性があることから、必ず以下のルールを守って出してください。

在宅医療廃棄物など

※徳島市内の病院・診療所・薬局または薬品店では、在宅医療廃棄物に関するリーフレットを配布しています。

徳島市で
在宅医療を
ご利用の方へ



あなたが誰かを
傷つけないために

在宅医療で
出たごみの処分方法
を確認してね

徳島市はこのたび、医療機関の協力を得て、在宅医療で不要になったものの安全な取り扱いを定めたので、ルールを守って、適正な処理にご協力をお願いします。

かかりつけ医へ
返却するもの

※ ケガや感染の可能性があるため、以下の物は、かかりつけ医へ返却してください。

注射針
血糖値測定用針、ペン型自己注射針、点滴針、翼状針 など



※ ペットボトル等の透明の容器に入れて返却してください。

注射器
針無し注射器、インスリン注射器、栄養剤注入器 など

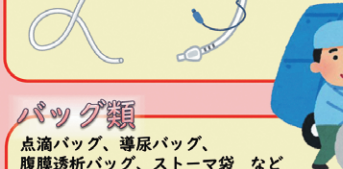


針付チューブ類
輸液ライン など

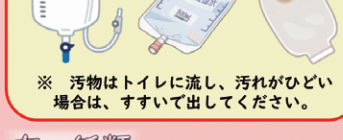
分別頑張ったんやけど、
燃やすすかないごみ
に出すもの

※ 以下の物は、家庭からの「分別頑張ったんやけど、燃やすすかないごみ」の収集日に出してください。

針無チューブ類
吸引チューブ、カテーテル など

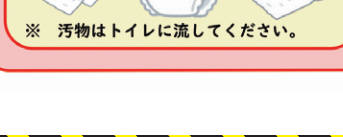


バッグ類
点滴バッグ、導尿バッグ、腹膜透析バッグ、ストーマ袋 など



※ 汚物はトイレに流し、汚れがひどい場合は、すすいで出してください。

布・紙類
ガーゼ、紙おむつ、包帯 など



※ 汚物はトイレに流してください。

燃やせないごみ
に出すもの

※ 以下の物は、家庭からの燃やせないごみの収集日に出してください。

缶・びん類
経腸栄養剤の缶、ガラス製ボトル・アンプル など



「分別頑張ったんやけど、燃やすすかないごみ」に出す時は、

- ① 在宅医療廃棄物だけを透明の袋に入れ、
- ② 他のごみと一緒に45L以下の大き袋に入れて(二重袋)
- ③ 収集日に出してください。



※二重袋で!

かかりつけ薬局
へ相談するもの

※ 以下の物は、かかりつけ薬局に相談してください。

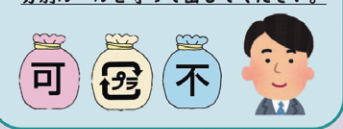
処方されたお薬
錠剤、カプセル剤、粉薬、シロップ剤、塗り薬 など



この薬
なんだっけ?

※ かかりつけ薬局以外で貰ったお薬も相談できます。

家庭ごとに出す場合は、
分別ルールを守って出してください。



刃物や鋭利な物

危険物をごみとして出す場合には、誰もがケガをしないように少しだけ工夫をしてください。

袋に入れて出すごみ は1袋は10kg未満(片手で持てる重さ)にしてください。
重い袋を持ち上げる際は、体に沿うように持ち上げたり、勢いが必要になります。
その際に袋の中の鋭利な物でケガをしたり、腰を痛めた例もあります。

刃物 は新聞紙などで包んで、「刃物」であることがわかるように書いてください。
袋の中身を知らずにつかみ、大ケガをした例もあります。

ガラス・陶器類 は新聞紙などで包んで、「ガラス」等と書いてください。
ガラスや陶器はとても危険です。

竹の串などの鋭利なものは先を折ったり、新聞紙などで包んでください。
力を入れてつかみ、思わぬほど刺さることもあります。

トゲのある植物などは「トゲに注意」など書いた貼り紙をしてください。
植物のトゲが刺さると、意外に腫れあがることがあります。

白熱電球やLED灯などは買った時の紙製容器に入れるか、新聞紙などで包んで「電球等」と書いてください。
電球の薄いガラスの破片が飛び散ることがあります。

